

令和2年度教育活動に関する保護者アンケート（学校評価）結果 （学校経営・運営ビジョンの内容を評価の項目・観点とする）

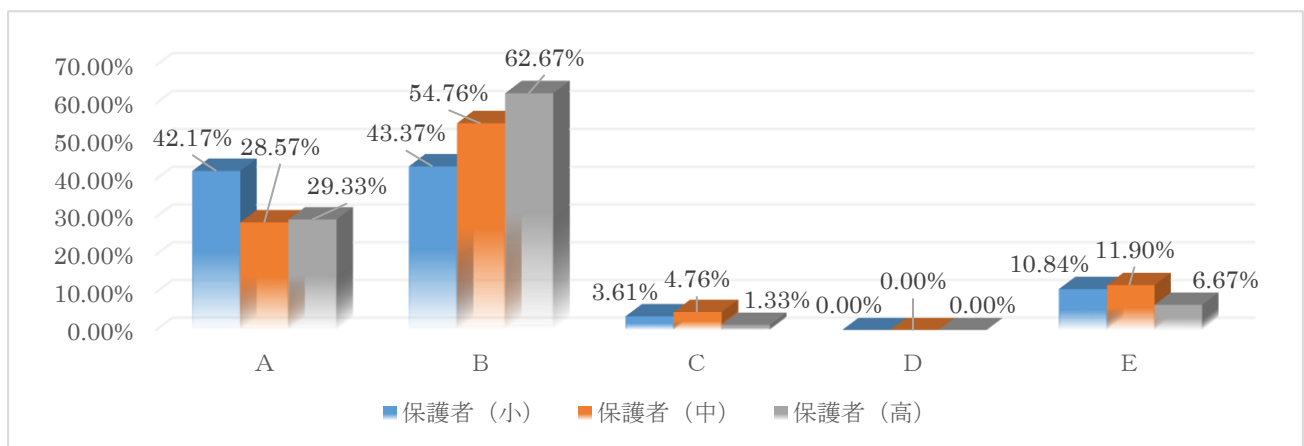
学校評価委員会

A…とてもよくできている B…よくできている C…あまりできていない D…できていない E…わからない

重点目標・重点事項

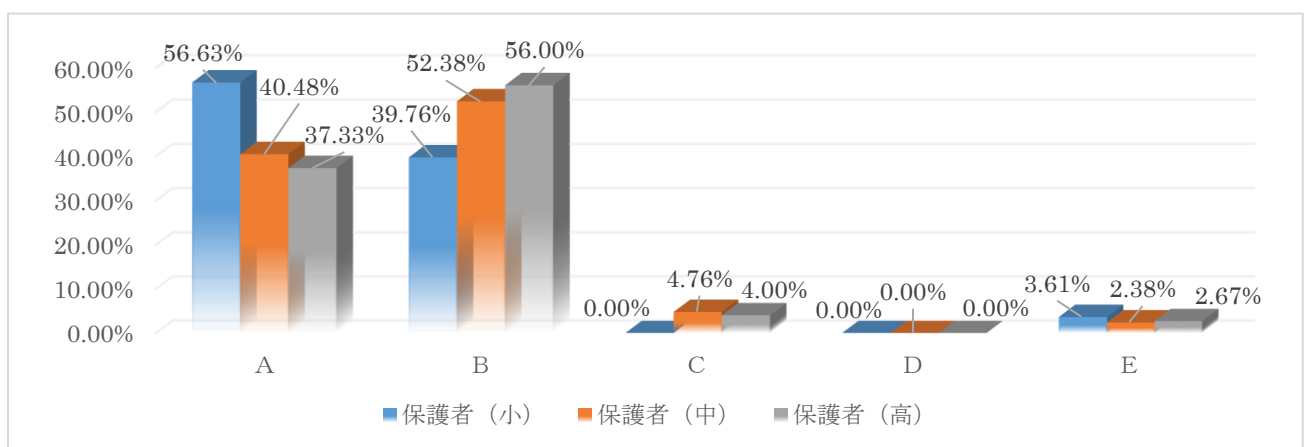
1【重点目標】

保護者・・・学校は、地域の人的・物的資源を活用するなど、社会との連携・協働を図りながら教育活動を計画的に行っている。



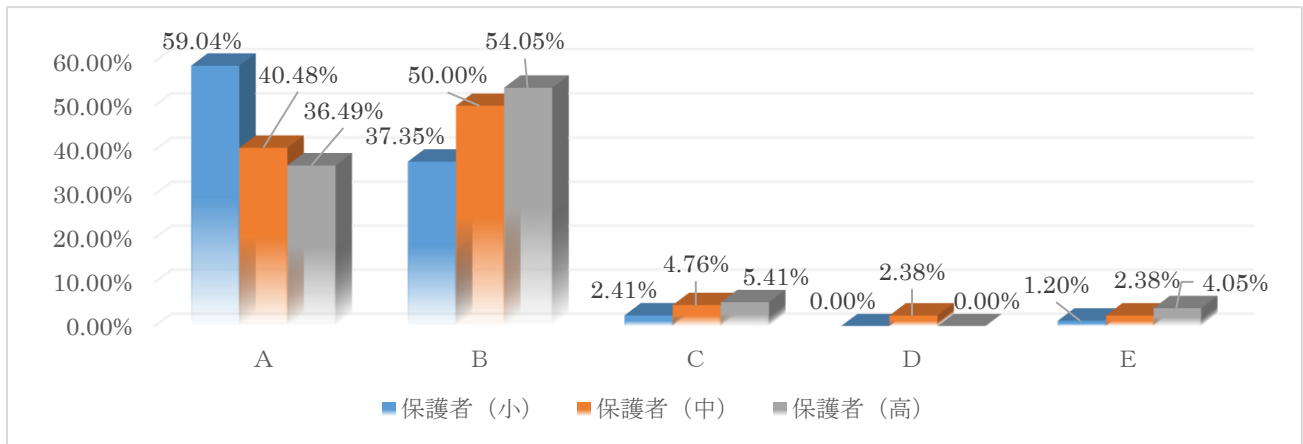
2【重点目標】

保護者・・・学校は、教育課程に基づいた年間指導計画一覧や指導計画の説明がされ、育てたい資質・能力を意識した授業を行っている。



3 【重点目標】

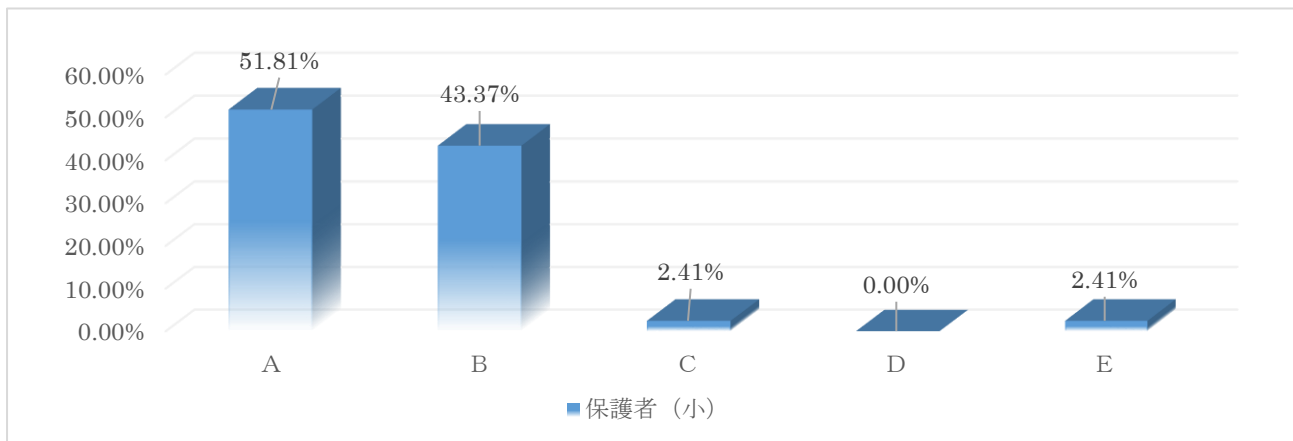
保護者・・・学校は、主体的・対話的で深い学びの視点から授業改善や指導の工夫を意識した授業を行っている。



・年度初めの臨時休業などもあり、父母と教師の会総会などが書面開催となったため、保護者全体への説明機会がなかったが、個別懇談や授業参観などは、感染症防止対策をしながら予定通り実施することにより、学校の教育活動について説明、発信をすることができた。

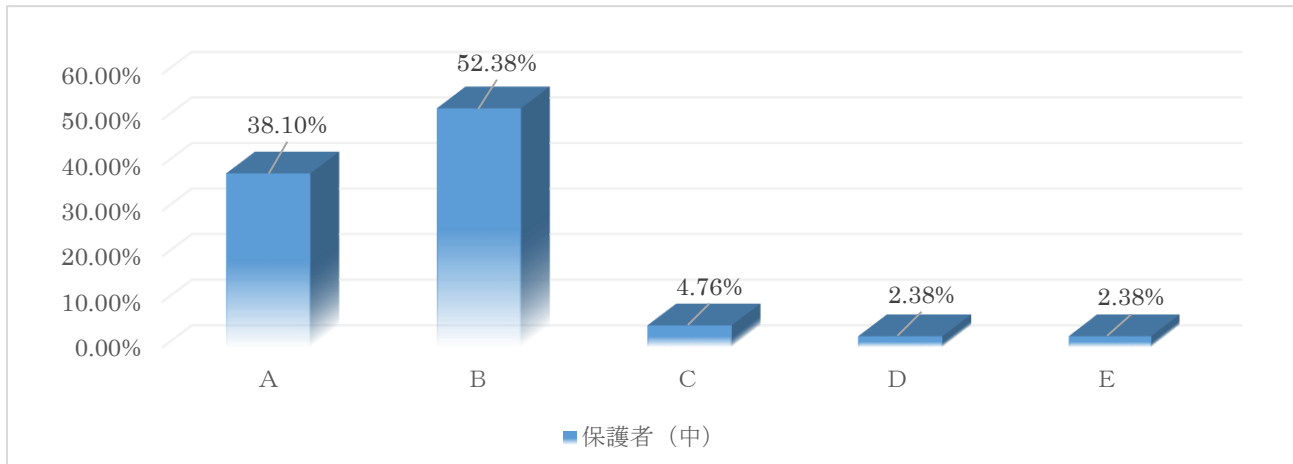
4 【小学部重点事項】

保護者・・・小学部では、年間指導計画の説明や個別の指導計画の説明がされ、6年間や卒業後の学習及び生活を意識した計画を基に資質・能力の三つのバランスを考えた授業を行っている。



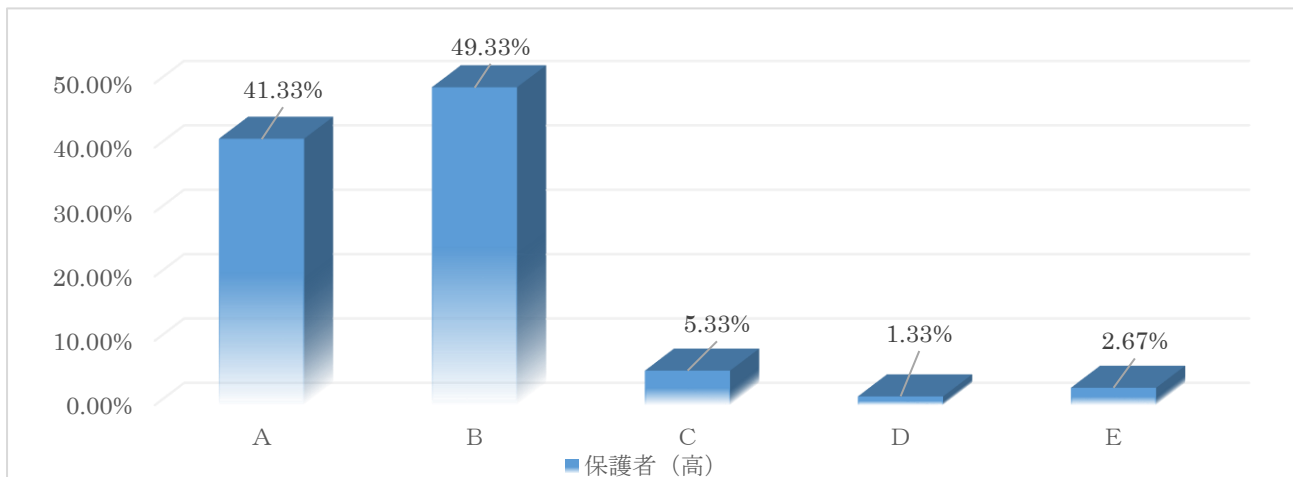
5 【中学部重点事項】

保護者・・・中学部では、年間指導計画の説明や個別の指導計画の説明がされ、3年間や卒業後の学習及び生活を意識した計画を基に資質・能力の三つのバランスを考えた授業を行っている。



6 【高等部重点事項】

保護者・・・高等部では、年間指導計画の説明や個別の指導計画の説明がされ、卒業後の生活を意識した計画を基に資質・能力の三つのバランスを考えた授業づくりや地域等と連携し体験的な学習を行っている。

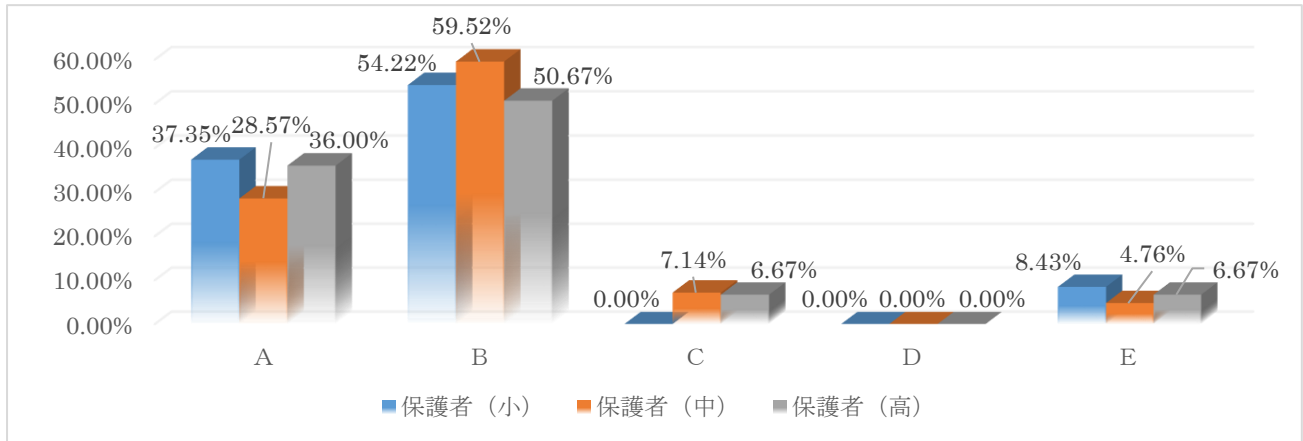


・コロナ禍で校外学習や学部行事など延期や中止の活動もあったが、各学部、学級で感染対策をしながら、年間指導計画に沿った活動を進めてきた。修学旅行や産業現場等の実習など校外での学習については、内容や回数を検討し実施することができた。

教務

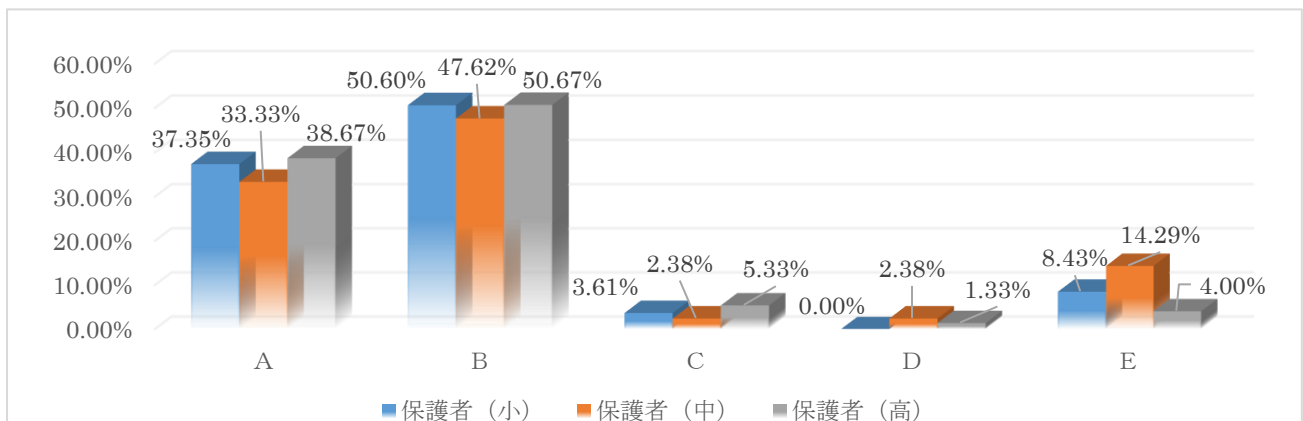
7【カリキュラム・マネジメントの実践】

保護者・・・学校は、学校経営・運営ビジョンや年間指導計画などについて説明し、実践、評価を計画的・組織的に行っている。



8【「開かれた教育課程」の実現に向けた取組】

保護者・・・学校は、地域に出かけて人との交流や地域学習、地域貢献活動を計画的に行っている。

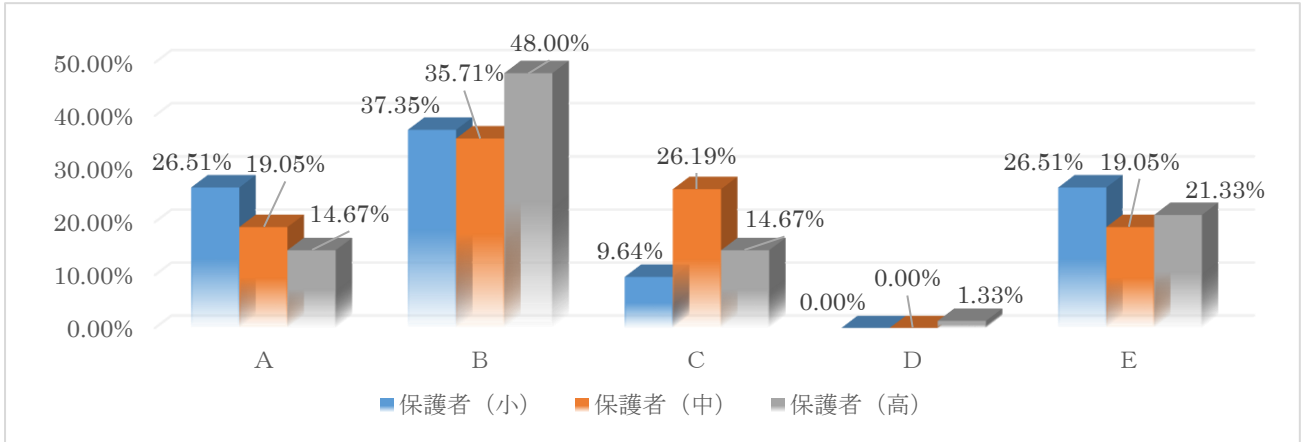


・年間指導計画や個別の指導計画を個別懇談にて説明し計画に沿って実施できた。交流及び共同学習や地域支援など交流校と連携し各学部とも実施してきた。高等部では、作業学習のクリーン班が地域へ出向いての清掃活動などに取り組むことができた。

研修

9【研究推進】

保護者・・・学校が、授業づくりの研修に取り組んでいることが分かり、少しずつ授業が変わってきたと感じている。

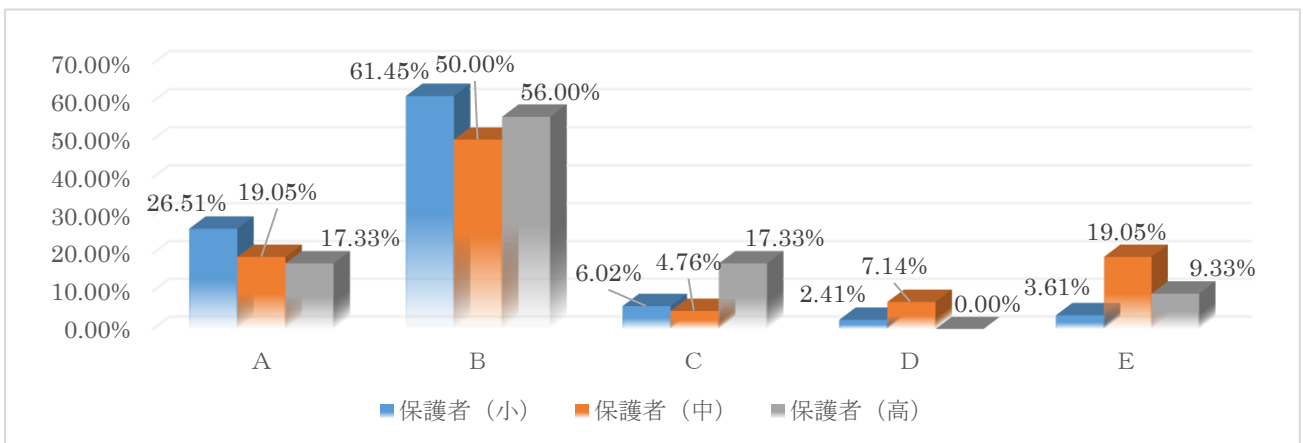


・研修部が中心となり校内研修を実施してきた。また、今年度も公開研究会を実施し、地域の教員へ発信するとともに、講演会を通して本校の実践を振り返る機会になった。授業参観やふくしま教育週間を通して保護者に授業を参観してもらったが、本校の研修の取り組みを広く発信していく必要がある。

生徒指導

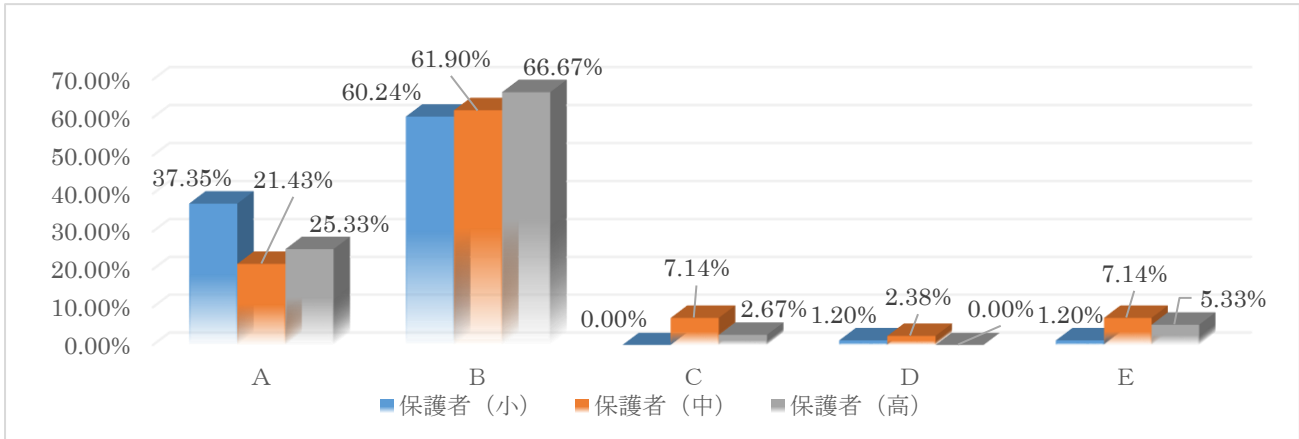
10【生徒指導の改善・充実】

保護者・・・家庭において、身なりや言葉遣いなどに望ましい変化が見られている。



11 【地域・家庭との連携による社会性の育成】

保護者・・・家庭において、児童生徒に合わせたあいさつが行われている。

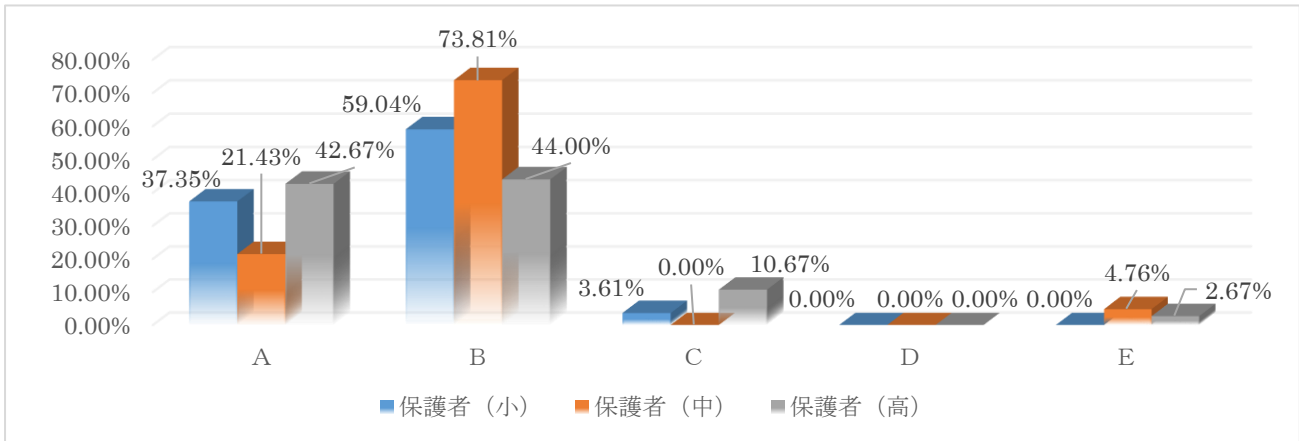


・あいさつ運動は、高等部を中心に毎月11日をあいさつの日として実施している。小学部、中学部の児童生徒もあいさつの定着が図られ、元気なあいさつが多くの児童生徒から聞かれるようになった。身だしなみや日頃の言葉遣いなど日々の学習や生活の中で繰り返し学習することで定着を図っている。

保健

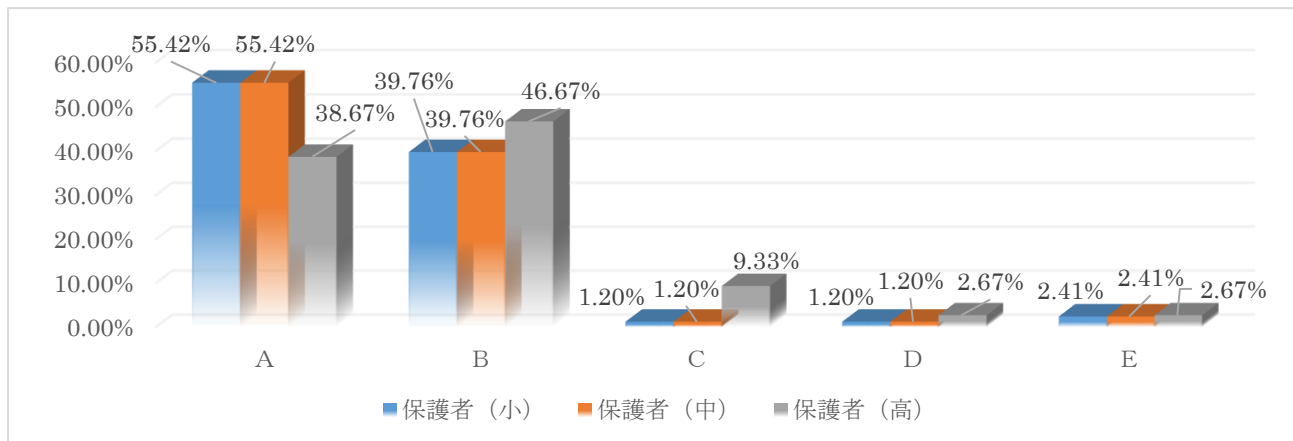
12 【保健指導の充実】

保護者・・・家庭において、歯磨きや手洗い、排せつ、率先した着替えなどが行われている。



13【学習環境の整備】

保護者・・・学校は、安全で安心して生活できる学習環境が整備されている。

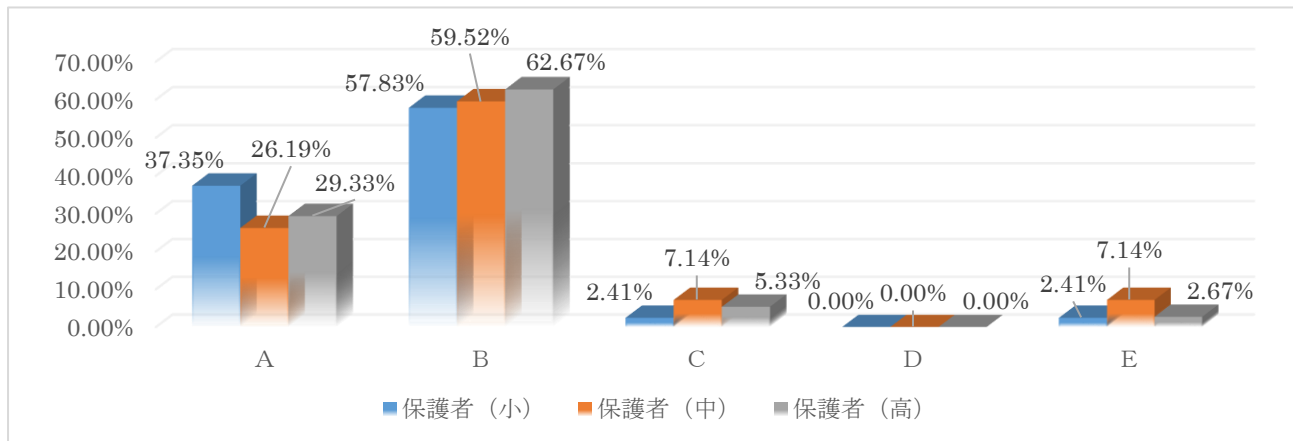


- ・毎日、校内の消毒作業を行うための支援員が配置され、児童生徒が使用する箇所の消毒を行っている。安心して学習活動が行われるよう、検温や体調管理を徹底し、感染予防を行ってきた。
- ・今年度もブラッシング指導や摂食指導を実施し、口腔ケアや健康管理の意識を促すことができた。

キャリア支援

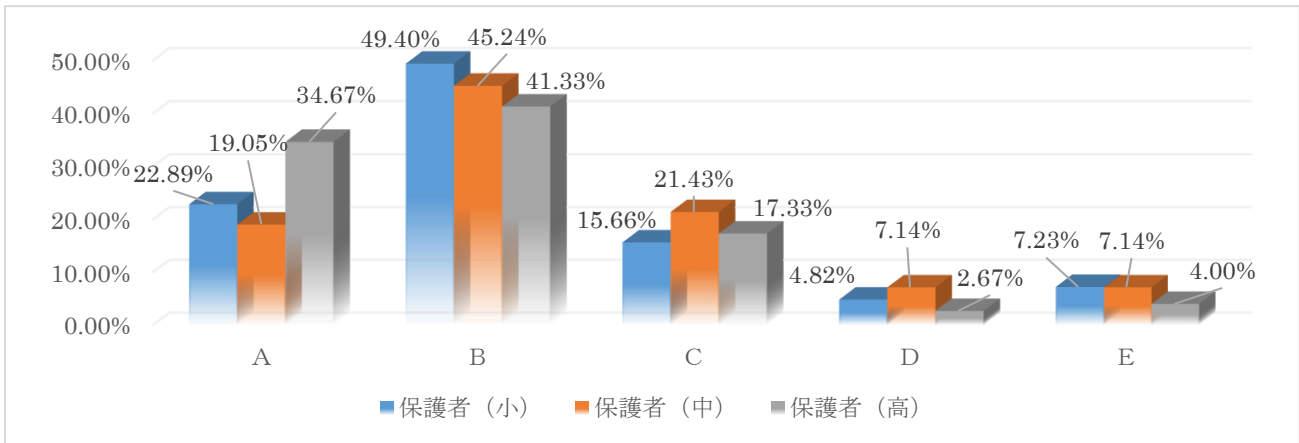
14【進路指導の充実】

保護者・・・学校は、保護者対象に進路研修会などが開かれ、必要な情報が十分に提供されている。



15【キャリア教育の充実】

保護者・・・家庭において、規則正しい生活やお手伝いなどの決まった仕事を毎日行っている。

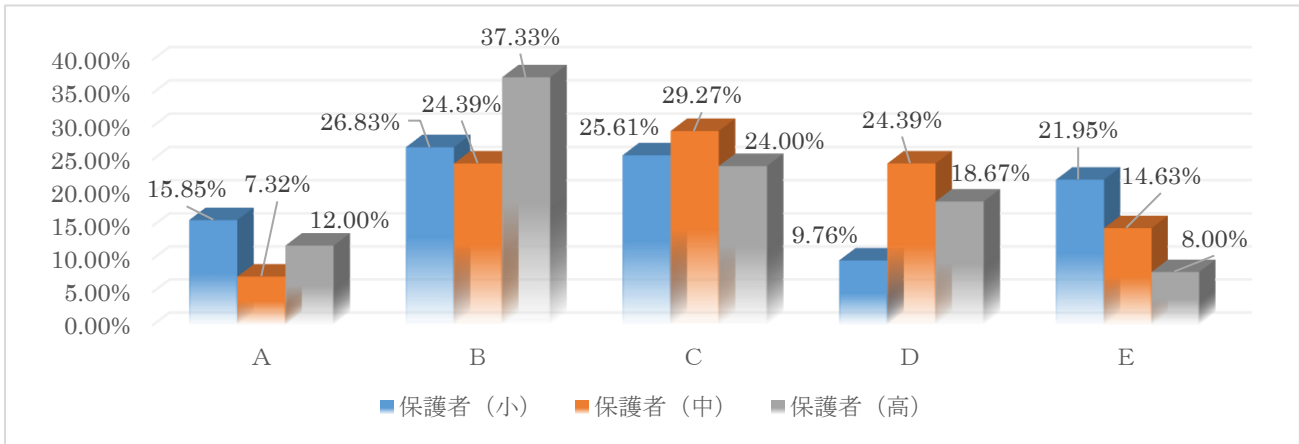


・コロナ禍で、高等部は前期産業現場等における実習が校内のみになったが、後期は関係機関と連携し、実施することができた。保護者進路研修会などの中止による、情報発信を進路だよりなどで行ってきた。また、高等部では、個別懇願などの機会を通して情報提供を行うとともに、作業学習の充実を進めてきた。

情報教育

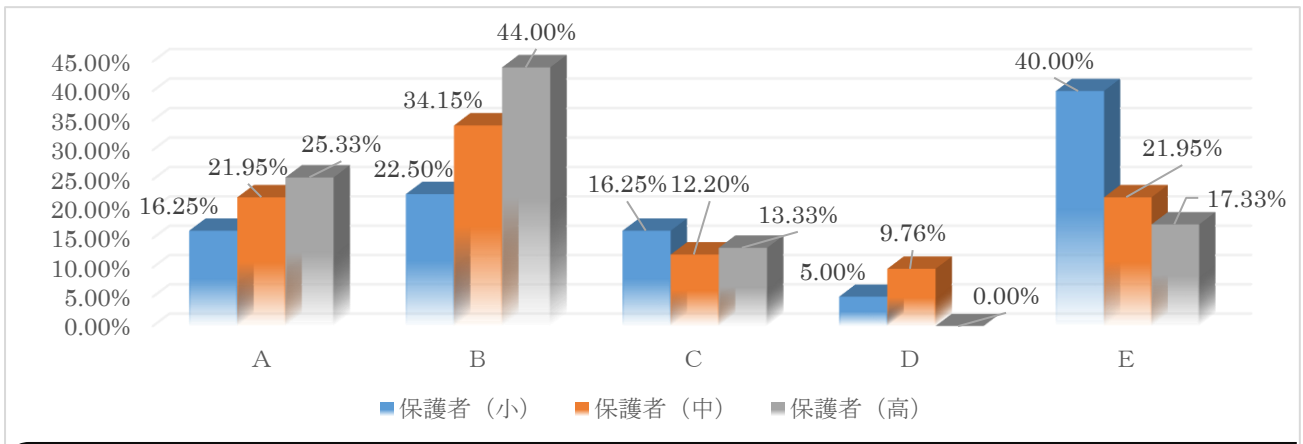
16【専門的知識の向上】

保護者・・・家庭において、学校からの動画配信などをパソコンやタブレットなどで活用されている。



17【授業への活用】

保護者・・・学校は、パソコンやタブレットなどを学校生活の中で活用し、学習などで触れる機会を設けている。

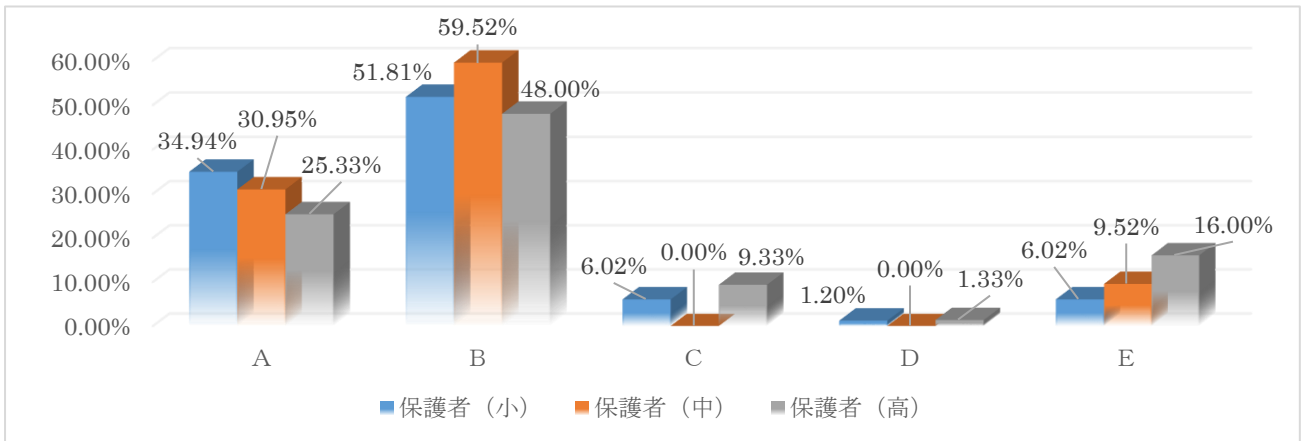


・パソコンやタブレットを活用した活動は、児童生徒も興味を持って取り組んでいる。学習活動に必要な環境整備を進めるとともに、学習内容の工夫やソフト、アプリの整備を進めていく必要がある。

教育支援

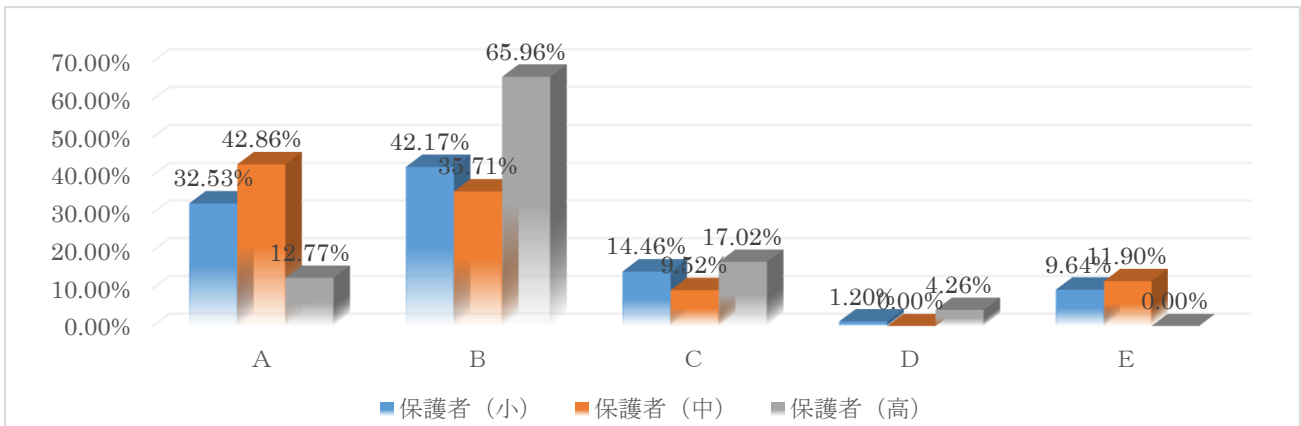
18【地域との連携、協働】

保護者・・・学校が、交流及び共同学習や居住地交流など地域の学校等と交流を行っていることを知っている。



19【教育相談の充実】

保護者・・・学校にある地域支援センター〈ささっこ〉のことを知っていて、利用したいと思っている。利用したことがある。

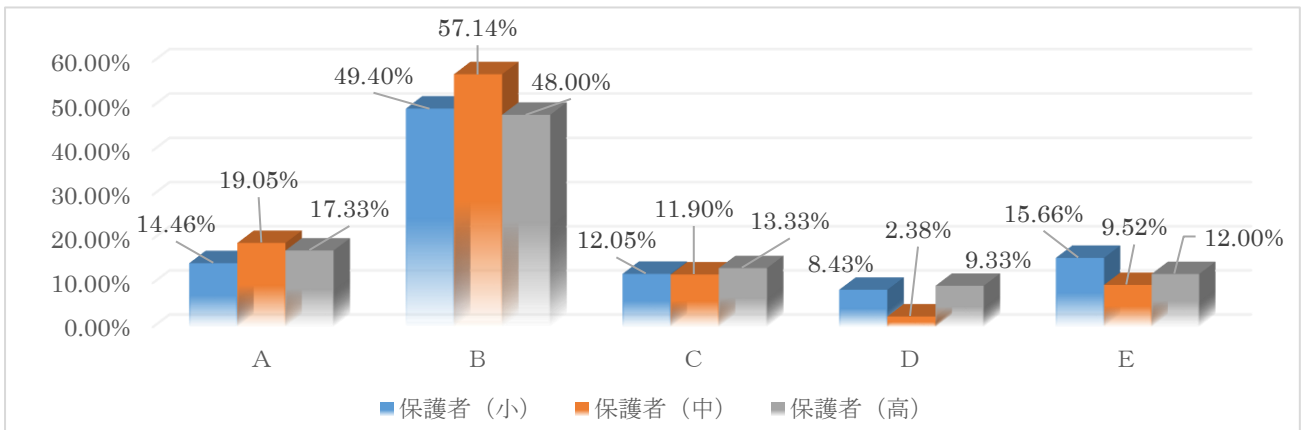


・教育支援アドバイザーや地域支援センターについて、「ささこだより」などにより情報発信し、利用していただく方が増えた。校内支援の充実とともに、校外へ出かけての支援も行い、地域の相談支援センターとしての役割も担っている。

渉外

20【会員間相互の連携・協働】

保護者・・・PTAが行っている事業に積極的に参加している。したいと思っている。



・総会や夏祭りなど中止になった行事は多かったが、PTA会報の発行などにより情報を発信するとともに、奉仕作業など、感染防止対策につながる活動を行うことができた。今後も会員相互の連携に努める必要がある。